

Инструмент конфигурации CFG DIFF на SMS

Введение

CFG DIFF на SMS это независимый программный инструмент интегрированный в FM configurator, который был спроектирован упростить ручную конфигурацию устройства через SMS команды. Данный инструмент позволяет использовать конфигурационный файл DIFF, для генерации SMS сообщение всех сконфигурированных параметров в данном файле, тем самым сокращая время и усилия необходимые для создания SMS команд вручную.

Данная функция действительна для configurator со следующей версии:

- FM4 Конфигуратор - 00.02.49.XX

Новейшая прошивка и configurator доступна на интернет странице документации: doc.ruptela.it

Юридическая информация

Авторские права © 2017 Ruptela. Все права защищены. Воспроизведение, распространение, передача или хранение всего документа или его частей в любой форме без предварительного письменного разрешения Ruptela запрещается. Названия изделий и компаний, упомянутых в данном документе, являются торговыми марками или торговыми названиями соответствующих владельцев.

Журнал изменений документа

| Дата | Версия | Изменения |
|------------|--------|-----------------|
| 2017-03-09 | 1.0 | Исходный проект |



Main Support no.: +370 5 2045030

Polish Support no.: +48 22 2092532

Ukrainian Support no.: +380 947 107319

support@ruptela.com | www.ruptela.com

Описание

Программа CFG DIFF на SMS интегрирована в FM4 конфигуратор. Она использует созданный CFG DIFF файл для создания SMS сообщений с командами конфигурации, которые далее пользователь может использовать для конфигурации FM устройства.

Примечание

Для конфигурации FM4 устройства при помощи SMS сообщений, необходимо изначально активировать функцию конфигурации через SMS, данная процедура описана в документе "[Device configuration via SMS](#)" который доступен на интернет странице документации: doc.ruptela.it

Рекомендуется прочитать документ "[Device configuration via SMS](#)" как минимум один раз, т.к. он объясняет принцип работы SMS конфигурации в подробностях, а также ограничения такой конфигурации, специфику конфигурации определённых параметров и возможные ответы с FM устройства на высланные команды. Все ранее упомянутое необходимо иметь ввиду во время использования данного инструмента.

Ограничения

Важно учесть, что не все параметры могут быть сконфигурированы через SMS команды. Список параметров которые невозможно сконфигурировать при помощи SMS предоставлен далее:

- Timetable (Расписание);
- Configuration password (Пароль конфигурации);
- SMS password (Пароль SMS конфигурации);
- Enable/Disable SMS configuration (Включить/Выключить SMS конфигурацию);
- Geozone points (Геозоны).

Данные параметры могут быть изменены только подключив FM устройство на прямую к конфигуратору через компьютер.

Другие примечательные случаи, которые необходимо учесть в основном связаны с конфигурацией CAN интерфейсов. Все конфигурации CAN интерфейсов связаны между собой. CAN1 и CAN2 не могут быть сконфигурированы отдельно, это также касается и конфигурации под групп, таких как: выбор группы LCV, Baud rate (скорость передачи данных) и прочие. (Например: ранее на FM устройстве был сконфигурирован CAN1 на MobilEye, теперь пользователь решил добавить дополнительный параметр и установить CAN2 на LCV. Если пользователь сконфигурирует только параметр CAN2 (CAN1 выключен) и использует данный DIFF файл конфигурации для генерации SMS сообщения, то данное SMS сообщение переписет настройку параметра CAN1, отключив её. Для правильной конфигурации CAN интерфейсов, необходимо создать полную конфигурацию CAN параметров в конфигураторе, прежде чем генерировать SMS сообщение с данной конфигурацией. Это обосновывается тем, что SMS команда для конфигурации параметров CAN1 и CAN2 одина и состоит из одного числа в десятичном формате, что означает, что оба интерфейса конфигурируются одновременно. Это описано в документе "[Device configuration via SMS](#)").

Другие примечательные случаи конфигурации:

- Send data without GPS fix (Посылать данные без GPS);
- Custom ignition (Нестандартное определение движения);
- GSM jamming configuration (конфигурация GSM глушения);

Все случаи описаны в документе "[Device configuration via SMS](#)".

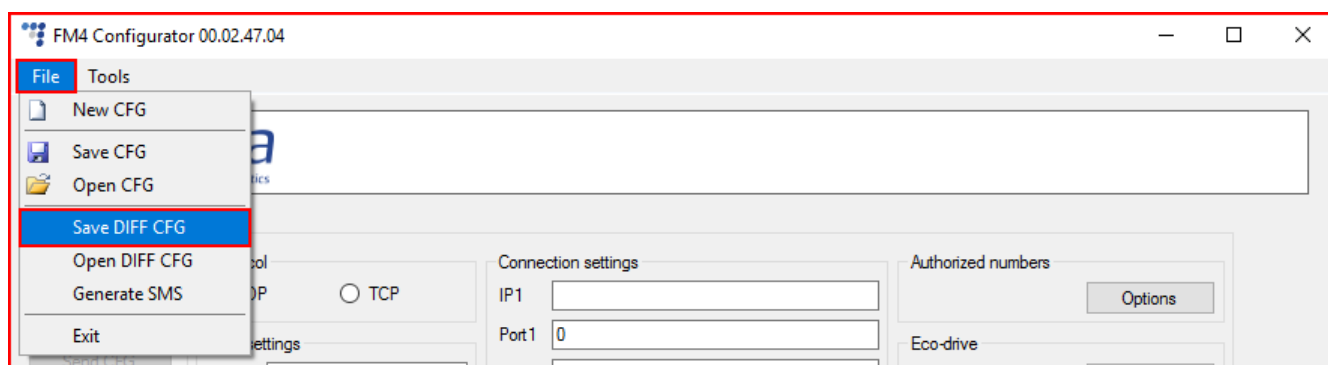
Конфигурация

Перед генерацией SMS, необходимо во первых создать файл конфигурации. Для этого пользователь должен включить и сконфигурировать все желаемые параметры. Описание конфигурации каждой модели устройства доступно на doc.ruptela.lt. Во время создания файла конфигурации необходимо иметь ввиду все ограничения и особенности конфигурации через SMS упомянутые ранее.

Внимание

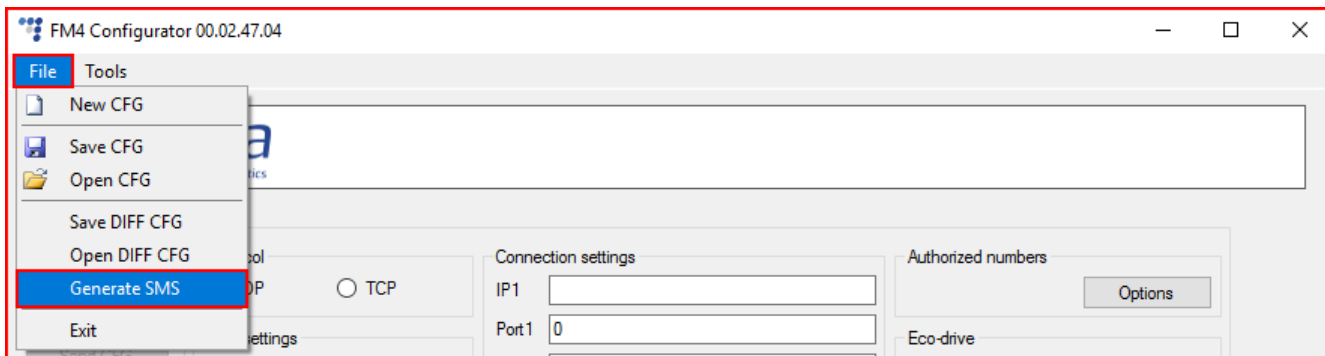
DIFF файл сохранит все изменения в конфигурации. Например, изменение числа в поле IP, либо отметка в какой либо ячейке, но если изменение было сделано и после изменение восстановили в исходную настройку (ячейку отметили, а после сняли отметку), это не будет записано как "изменение конфигурации". DIFF файл запишет только изменения, выполненные к изначальной конфигурации (Загруженный ранее сконфигурированный файл конфигурации будет считаться как изначальная конфигурация). Необходимо уделять особое внимание во время создания DIFF файла, во избежание случайных изменений в конфигурации.

Во время создания файла конфигурации, нет необходимости создавать файл с полной конфигурацией, можно лишь включить или изменить необходимые пользователю параметры. Если пользователь хочет отключить некоторые из параметров, необходимо загрузить ранее созданную конфигурацию с включенными параметрами и после их отключить, иначе программа не сможет определить изменение в конфигурации. После создания желаемой конфигурации, пользователь может на прямую перейти к генерации SMS либо сохранить DIFF файл.

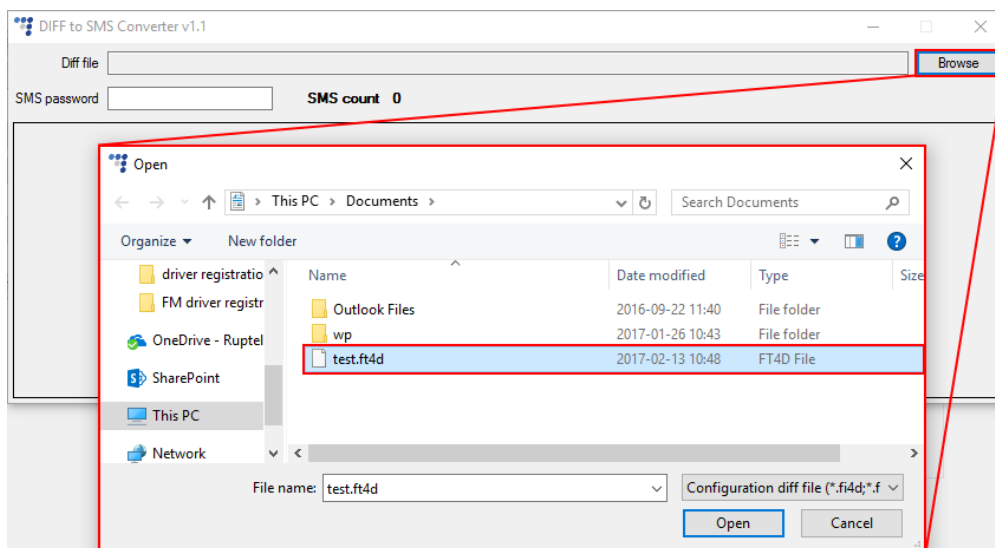


Генерация SMS

После выполнения всех необходимых изменений к конфигурации, пользователю необходимо запустить инструмент " DIFF to SMS converter " (Переводчик с DIFF на SMS) нажав на **File>Generate SMS**.



Это запустит инструмент "DIFF to SMS converter". Этот инструмент автоматически загрузит в настоящий момент выполненную конфигурацию (даже если файл не сохранён). Если пользователь желает загрузить другой DIFF файл, ему необходимо выбрать его, нажав на кнопку **browse**, которая открывает поиск по директориям.



Примечание

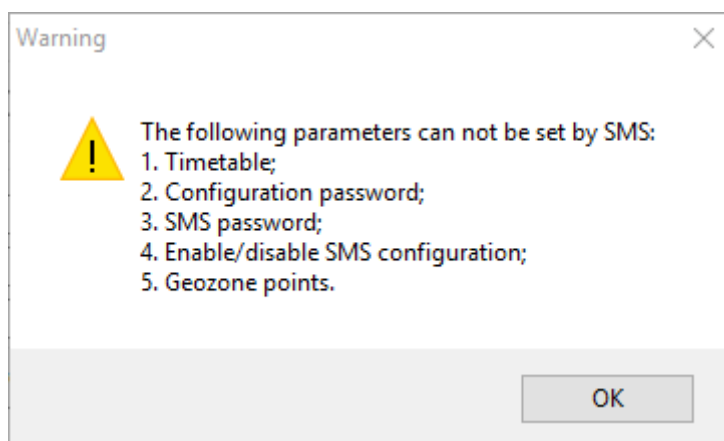
Отображаемое расширение файла на предыдущей картинке может отличаться в зависимости от устройства для которого выполняется конфигурация.

После выбора DIFF файла (либо открытия инструмента после создания конфигурации, не сохраняя файл):

1. Название и локация DIFF файла будет отображена в поле сверху;
2. Если пароль был введён во время первой конфигурации, то его необходимо ввести в данное поле, иначе SMS команда не будет принята устройством;
3. SMS count (Счётчик SMS) отображает количество SMS сообщения, на которые разделены все конфигурационные команды. Это необходимо, т.к. устройство принимает **одновременно только одно SMS сообщение** с максимальной длиной в **160 символов**.
4. Помеченный синим текст отображает SMS сообщение, которое необходимо отправить на FM устройство для конфигурации параметров сохраненных в DIFF файле. Номер с левой стороны отображает номер SMS сообщения.



Если любой из пяти не меняемых через SMS параметров (описанные ранее в разделе “Ограничения”) были включены в DIFF файл, то всплывёт предупреждающее окно после выбора DIFF файла.



Возможные ответы с FM устройства после получения SMS команды описаны в документе “[Device configuration via SMS](#)”.